



# PATROONTEKENEN

Blouse/ Chaneljas

jaar 1, periode 3

## LEERDOELEN PATROON TEKENEN

- De student maakt 3 collage in Illustrator van de blouse/jurk.
- De student kan verschillende variaties van de blouses en jurk op een basispatroon tekenen.
- De student neemt de maten van een klant en verwerkt deze in een maattabel, tekent het basispatroon blouse en mouw, nauwkeurig en met behulp van het patroon tekenboek blouse en/of video's.
- De student kan zelfstandig van het basispatroon een modelintekening maken en een stofoplegging.

## EXAMEN OPDRACHT PATROON TEKENEN

Kennis van patronen:

Met deze opdracht laat je zien dat je basispatronen van eenvoudige kledingstukken herkent. Maar ook dat je kleine aanpassingen aan patronen kunt verrichten.

Maak van een basispatroon van de blouse een modelintekening en maak er een stofoplegging bij.

Eisen:

- Maak een modelintekening en teken nauwkeurig.
- Maak een stof sparende stofoplegging en geef aan hoeveel stof je gebruikt.

## BEOORDELING\_PAT

Lever 6 april 2023 je **patronenmap (examen)** met de opdrachten van periode 3 op school in. Je opdrachten zijn netjes getekend (dunne potlood), in insteekhoezen opgeborgen en herkenbaar beschreven welke opdracht het is.

Alle opdrachten moeten met een voldaan zijn afgetekend voordat je aan de eindopdracht kunt beginnen:

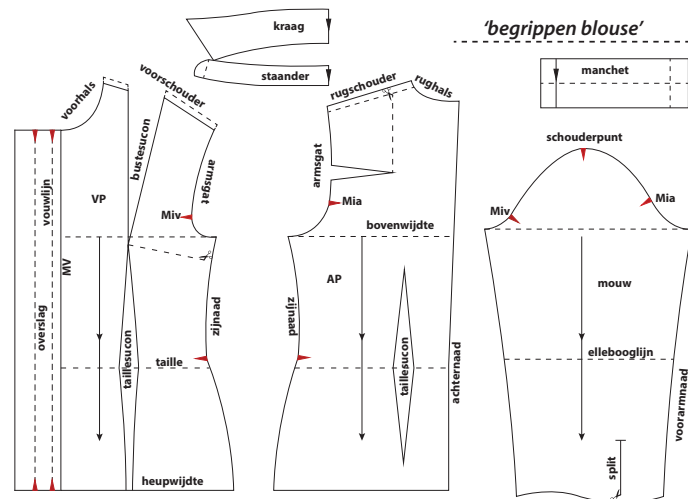
- 3 Collage, **uitgeprint** of laat hem tijdens de les aftekenen.
- Verschillende blouse en jurk variaties
- Tekening basispatroon van de blouse/mouw + stofoplegging
- **Examen opdracht Chanel jas:** modelintekening + stofoplegging
- **Toets examen** basisdeel, word tijdens de les afgenomen.

## VIDEO'S WEBSITE

Alle video's van de lessen kun jij op de site [www.mode-styling.nl](http://www.mode-styling.nl) onder het kopje VAKKEN JAAR 1 / Patroontekenen/ Pat\_Blouse/jurk P3\_ vinden.

## PLANNING

Week	Maandag	Dinsdag	Woensdag	Donderdag	Vrijdag
7	1	<b>Les 1</b> - 3 Collages details blouse/jurk			
8	2	<b>Les 2</b> - Patroon 1:1 Chanel jas			
9		<b>Voorjaarsvakantie</b>			
10	3	<b>Les 3</b> - Blouse- en jurk variaties			
11	4	<b>Les 4</b> - Tekening grondpatroon blouse			
12	5	<b>Les 5</b> - Tekening grondpatroon mouw en kragen			
13	6	<b>Les 6</b> - Toets examen basisdeel Eindopdracht: Chanel jas			
14	7	<b>Les 7</b> - Eindopdracht: Chanel jas/ extra tijd		<b>6 april inleveren</b>	<b>Goede Vrijdag</b>
15	8	<b>Pasen</b>	<b>Portfolioweek</b>		
		<b>Portfolioweek</b>			
16	9	<b>Portfolioweek</b>		<b>Koningsdag</b>	<b>Meivakantie</b>



## OPDRACHTEN

### LES 1 3 COLLAGES DETAILS BLOUSE/JURK - NV/V

Maak 3 collage van het onderstaande lijstje met verschillende details. Geef de collage een titel, gebruik een knipmasker om een afbeelding uit te knippen, lijn afbeeldingen netjes uit en schaal afbeeldingen op de juiste grootte.

Print deze opdracht uit!

#### Collage 1:

- Pas
- Pas met plooi
- Prinsessenlijn
- Coupnaden taille/buste
- Deelnaad uit de schouder

#### Collage 2:

- Raglanmouw
- Ingezet mouw
- Vleermuisarmmouw
- Kimonomouw
- Mouw met spie

#### Collage 3:

- Overhemdblouse
- Blouse met goblet collar/Kelchkragen
- Blouse met ruffle/ rimpels
- Chaneljasje
- Bomber jack
- Spijkerjas

## LES 2 PATROON 1:1 CHANEL JAS - NV/V

Voor de les van naaitechnieken heb jij het patroon van de Chanel jas nodig, op je eigen maat. Meet je boven-, taille- en heupwijdte op, kies met deze maten de juiste patroon/maat uit om het standard patroon over te trekken en eventueel aan te passen.

## LES 3 BLOUSE/JURK VARIATIES - NV/V

Je leert verschillende blouse en jurk variaties te tekenen. Je ontvangt modelintekeningen waarop jij de opdrachten tekent.

Maak van de overhemdblouse een stofoplegging. De stof is 75 cm breed, je plakt de overgetrokken patroondelen stof sparend op een gekleurd papier. Meet op hoeveel stof je nodig bent en noteer dit op de stofoplegging.

Blouse/jurk variaties:

- |                              |                |              |
|------------------------------|----------------|--------------|
| - Buste suçon verwerken      | (alleen video) | blauw papier |
| - Deelnaden                  | (alleen video) | rood papier  |
| - Japon met Princesse lijnen | blz. 2.29      | geel papier  |
| - Overhemdblouse             | blz. 2.1 – 2.4 |              |
| - Chanel jas                 | (alleen video) |              |
| - Bomber jack                | (alleen video) |              |

## LES 4 + 5 TEKENING GRONDPATROON BLOUSE/MOUW + STOFOPLEGGING - OVG

Wij spreken steeds van het grondpatroon van de blouse/jurk. Voor het tekenen van de blouse of jurk teken je hetzelfde patroon, alleen bij de jurk teken je later bij de modelintekening de lengte van de jurk. Het grondpatroon wordt altijd tot op de heup getekend.

Teken het grondpatroon van de blouse op blz. 1.7 – 1.12 uit het boek van de blouse/jurk. Teken op je grondpatroon ook de overslag voor de knopen en knoopsgaten aan.

Bij de blouse hoort ook een ingezet mouw (japonmouw aan de zoom wijdt) blz. 1.23 – 1.24 en een manchet.

De kragen vind jij op blz. 1.50 – 1.53. Teken de 'kraag met losse staander' (wat ronder getekend), 'platliggend kraagje' en de 'eendelige kraag (schillerkraag)'.

Trek alle patroondelen van de blouse over op patroontekeningpapier en maak een stofoplegging op gekleurd papier. Meet op hoeveel stof je nodig bent en noteer dit op de stofoplegging.

## MAATTABEL GRONDPATROON BLOUSE + MOUW:

Maatberekening Dameskleding						
naam (klant) :	Emma Scholten					
model :	blouse/jurk					
maten (gemeten)		*	1/1	1/2	1/4	1/8 1/10
lichaamslengte	L L	175 cm				
bovenwijdte *	B W	=	96	48	24	12 9,6
taillewijdte *	T W	=	76	38	19	
heupwijdte *	H W	=	104	52	26	
mouwlengte	M L	=	58			
hulpmaten (berekend)						toegifte werkmaten
						cm cm cm
rughals	R.hls	1/10 van de 1/2 bovenwijdte + 2 cm	6,8			6,8
rughoogte	R H	1/10 bovenwijdte + 10,5 cm	20,1	2		22
taillelengte	T L	1/4 lichaamslengte - 1 cm	42,75			42,75
heupdiepte	H D	rughoogte + taillelengte	62,85			62,8
lengte (kledingstuk)	L	klare lengte van het model	bv. 75			75
bustediepte	B D	1/4 BW + 2 cm ( of meten)	26			26
voorlengte	V L	bij een bovenwijdte van :				
		80 - 90 cm TL + 4 cm	46,8			46,8
		91 - 100 cm TL + 4,5 cm				
		101 - 110 cm TL + 4,5 cm + 1/10 om *				
		111 - 120 cm TL + 5 cm + 1/10 om				
		121 - 130 cm TL + 5,5 cm + 1/10 om				
		131 - cm TL + 6 cm + 1/10 om				
* om = overmaat = het aantal cm's dat de B W meer is dan 100 cm.						
breedtematen (berekend)						
rugbreedte	R Br	1/8 bovenwijdte + 5,5 cm	17,5	1		18,5
armsgatdiameter	adia	1/8 bovenwijdte - 1,5 cm	10,5	1,5		12
borstbreedte	B Br	2/8 bovenwijdte - 4 cm	20	1		21
controle		1/2 bovenwijdte	48	3,5		51,5
		2/3 adia =				8
		1/3 adia =				4

Maatberekening Mouw			
naam (klant) :			
model :			
			<b>werkmaten</b>
hulpmaten (berekend)			<b>cm</b>
armsgathoogte	AH	voorpand opmeten	
		achterpand opmeten	
		en bij elkaar optellen	
kophoogte	KH	1/2 armsgathoogte min 2/10 adia + 0,5cm	
armsgatomtrek	voor	opmeten uit het grondpatroon, zie schema	
	achter	opmeten uit het grondpatroon, zie schema	
	totaal	voor en achter bij elkaar optellen	
mouwbreedte	Mb	1/2 armsgatomtrek	
armsgatdiameter	adia	overnemen van je maattabel bovenkleding	
mouwlengte	ML	overnemen van je maattabel bovenkleding	
mouwinzetpunt voor	Mi V	opmeten van 9A-21 ( op de ronding)	
mouwinzetpunt achter	Mi A	opmeten van 9-20 ( op de ronding)	
mouwijdte	Mw	meet de handomtrek + 4 cm	

## TOETS EXAMEN BASISDEEL    KERNTAAK. 4    (3 ONDERDELEN)

Vandaag maak je de toets voor het examen van het basisdeel.

Het volgende wordt getoetst:

- Basispatronen van kledingstukken worden herkend (toets)
- Aanpassingen aan basispatronen zijn verricht (examen opdracht)
- Zonder verspilling gebruik is gemaakt van stoffen en fournituren (examen opdracht).

### EXAMEN OPDRACHT: CHANEL JAS + STOFOPLEGGING



Tijdens de examen opdracht pas je het geleerde uit deze periode toe.

Teken op een modelintekening van de blouse en de mouw de examenopdracht Chanel jas in.

Trek alle patroondelen over op patroontekeningpapier en maak een stof sparende stofoplegging op groen papier. Meet op hoeveel stof je nodig bent en noteer dit op de stofoplegging.

## BEOORDELING EXAMEN

<b>Kerntaak 1, Werkproces 4: Voert eenvoudige patroon- en naaitechnieken uit</b>	
<b>Voorwaarde voor beoordeling:</b>	
De student heeft: <input type="checkbox"/> alle benodigde materialen verzameld; <input type="checkbox"/> de benodigde proefbewerking gemaakt; <input type="checkbox"/> gecontroleerd of de materialen geschikt zijn voor het kledingstuk.	
Is er aan deze voorwaarden voldaan?	JA / NEE
<b>Beoordeling</b> (indien aan de voorwaarden is voldaan). Bepaal per criterium of het voldaan is (V) of niet voldaan (NV) is.	
De student toont aan dat:	<b>V / NV</b>
1.	basispatronen van kledingstukken worden herkend;
2.	er aanpassingen aan basispatronen zijn verricht;
3.	de naaitechnische handelingen juist en in een logische volgorde zijn uitgevoerd;
4.	de naaitechnische handelingen precies en netjes zijn uitgevoerd;
5.	de juiste materialen, gereedschappen/machines zijn gebruikt en dit kosteneffectief is gebeurd;
6.	de machines veilig zijn gebruikt en dat er zonder verspilling gebruik is gemaakt van stoffen en fournituren;
7.	er een kwaliteitscontrole is uitgevoerd met behulp van een kwaliteitscontroleformulier;
8.	er gebruik gemaakt is van de feedback van de docent.
De portfolio-opdracht is behaald als 6 van de 8 criteria zijn voldaan.	
<b>J / N</b>	

## CHECKLIJST PATROONTEKENEN

<b>Checklist</b>		<b>J/N</b>
Je hebt: <input checked="" type="checkbox"/> een patronenmap met basis- en aangepaste patronen aangelegd;		
Check of je hebt laten zien:		
1.	- dat je de onderdelen van minimaal 3 basispatronen hebt benoemd - dat je deze onderdelen ook herkent	
2.	- dat je minimaal 3 eenvoudige aanpassingen aan een patroon hebt verricht	
6.	- dat je verspilling van stoffen en fournituren kunt voorkomen	





